

# التجارة الخارجية

الربع الرابع 2025

نشرة ربعية تصدر عن مركز رأس الخيمة للإحصاء تحتوي على بيانات التجارة الخارجية الواردة من دائرة الجمارك في رأس الخيمة والتي تشمل بيانات الحركة التجارية التي تمت عبر منافذ الإمارة.

# النقاط الرئيسية

● 8 686 مليون درهم

حجم التجارة الكلي من منافذ رأس الخيمة في الربع الرابع 2025.

● 52%

حصة إجمالي الصادرات من إجمالي التجارة.

● 48%

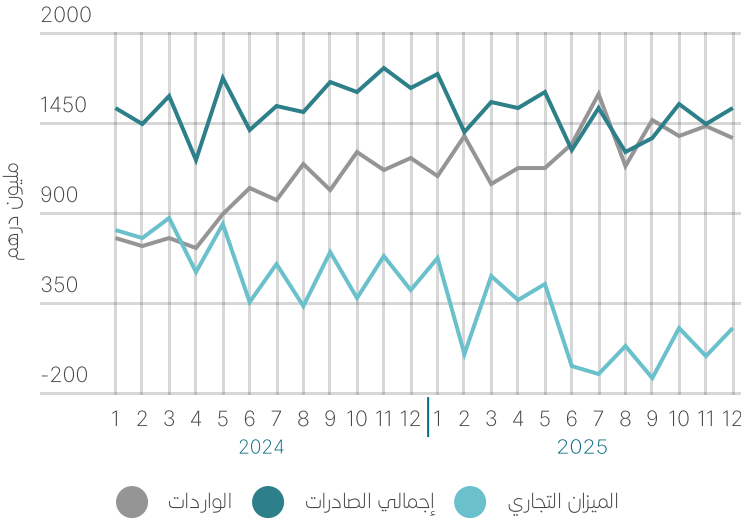
حصة الواردات من إجمالي التجارة.

● 0.4%

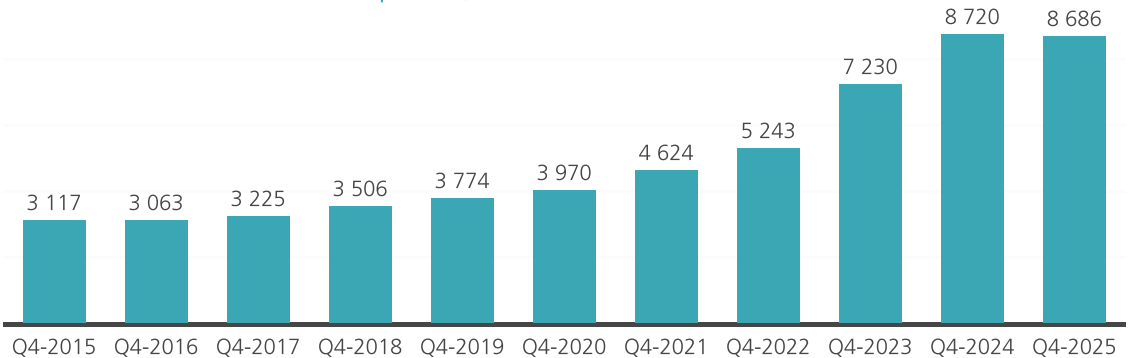
انخفاض حجم التجارة بالمقارنة مع نفس الربع من عام 2024

● 10%

انخفاض إجمالي الصادرات بالمقارنة مع نفس الربع من عام 2024



## تطور الربع الرابع للتجارة الخارجية عبر منافذ إمارة رأس الخيمة 2015-2025 (مليون درهم)



تبنى المركز النظام العام للتجارة الدولية في إنتاج بيانات التجارة وذلك حسب التوصيات الدولية التي تحث الدول على تبني هذا النظام في إنتاج البيانات. ويتقدم المركز بجزيل الشكر لدائرة الجمارك في رأس الخيمة لتعاونها التام في تزويد المركز بالبيانات المطلوبة لإنتاج إحصاءات التجارة الخارجية.

تعتبر إحصاءات التجارة الخارجية من المواضيع الإحصائية الهامة والتي من خلالها يتم إنتاج مجموعة واسعة من المؤشرات الإحصائية التي تبين الحركة التجارية للسلع التي دخلت أو خرجت من منافذ الإمارة البحرية والبرية والجوية، وتعد دائرة الجمارك في رأس الخيمة مصدر هذه البيانات، حيث تقوم الدائرة برصد الحركة التجارية من خلال إثني عشر مركزاً جمركياً في الإمارة.

## ملاحظات على البيانات

- البيانات الواردة في التقرير هي بيانات أولية.
- إن أي اختلافات في المجاميع بسبب التقريب.
- "0" = القيمة أقل من مليون درهم.
- "-" = القيمة تساوي صفر.

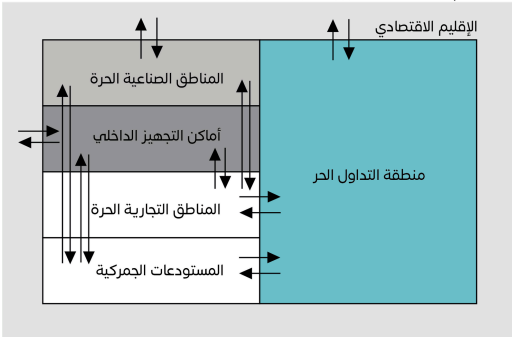
ومما تجدر الإشارة إليه أن البيانات الواردة في التقرير تغطي الحركة التجارية عبر منافذ الإمارة إلى العالم الخارجي أي أنها لا تشمل المعاملات الخاصة بتجارة رأس الخيمة والتي تتم من خلال المنافذ الجمركية في الإمارات الأخرى.

## المفاهيم و المصطلحات

- **الإقليم الاقتصادي:** هو المنطقة التي تكون تحت السيطرة الاقتصادية الفاعلة لحكومة واحدة تسيير الأمور فيها بشكل فعال.
- **النظام العام و النظام الخاص:** نظام التجارة العام هو النظام المستخدم عندما يتطابق الإقليم الإحصائي للبلد مع إقليمه الاقتصادي، أما النظام الخاص فإنه النظام المستخدم عندما يقتصر الإقليم الإحصائي على جزء معين من الإقليم الاقتصادي فحسب.

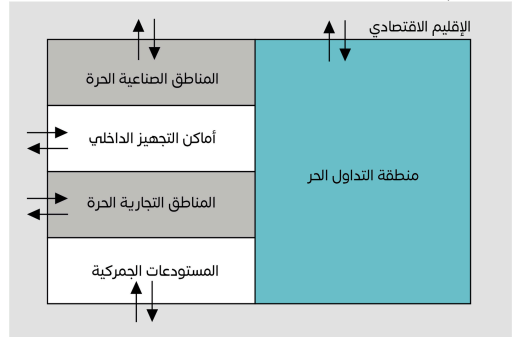
## النظام الخاص

سائر العالم (بما في ذلك المرور الجمركي العابر)



## النظام العام

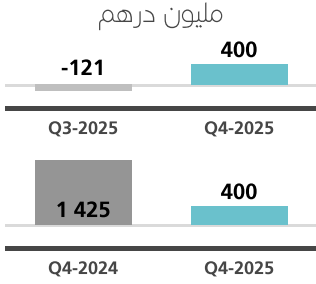
سائر العالم (بما في ذلك المرور الجمركي العابر)



# الميزان التجاري و الواردات

## الميزان التجاري

حقق الميزان التجاري فائضاً بمقدار 400 مليون درهم في الربع الرابع من عام 2025، مقارنةً بعجز قدره 121 مليون درهم في الربع الثالث من العام نفسه، مسجلاً ارتفاعاً بنسبة 432%. وبالمقارنة مع الربع المماثل من العام السابق، الذي سجل فائضاً قدره 1,425 مليون درهم، انخفض الميزان التجاري بنسبة 72%.

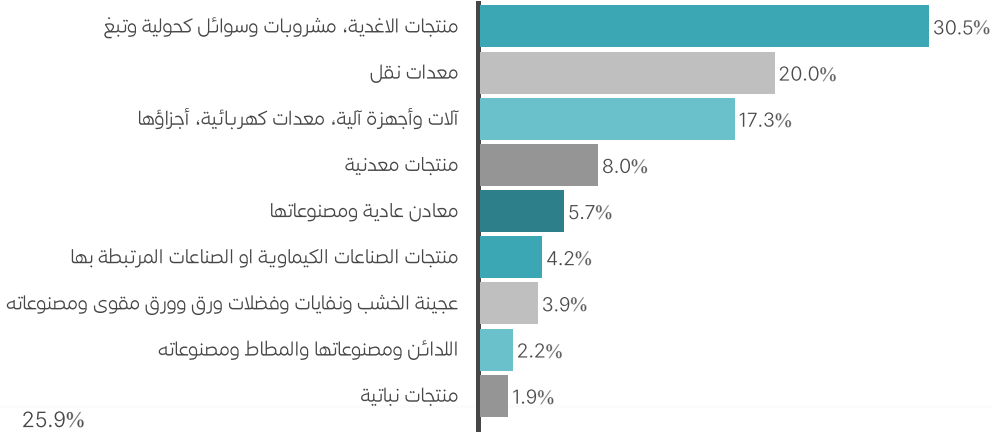


## الواردات

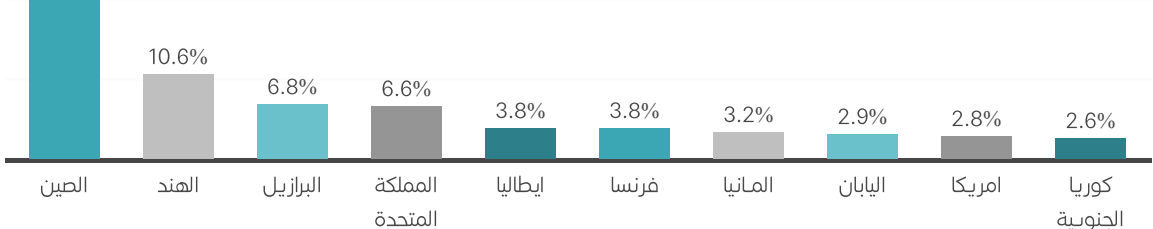
بلغ إجمالي الواردات 4143 مليون درهم في الربع الرابع من عام 2025، مقارنةً بنحو 4272 مليون درهم في الربع السابق (الربع الثالث) من العام نفسه، مسجلاً انخفاضاً بنحو 3%. وبالمقارنة مع الفترة نفسها من العام السابق، أظهرت البيانات ارتفاع الواردات بنسبة 14%.  
ومما تجدر الإشارة إليه أن الصين استحوذت على نحو 26% من إجمالي الواردات، وحوالي 11% من الهند، ونحو 7% من البرازيل.

أما من حيث السلع المستوردة، فقد أظهرت البيانات أن الواردات من منتجات الأغذية والمشروبات والسوائل الكحولية والتبغ جاءت في المرتبة الأولى من حيث حجم الواردات بحوالي 1262 مليون درهم، تليها معدات النقل بحوالي 828 مليون درهم، ثم الآلات والأجهزة الآلية والمعدات الكهربائية وأجزائها بنحو 715 مليون درهم.

## الواردات حسب نوع السلعة - الربع الرابع 2025

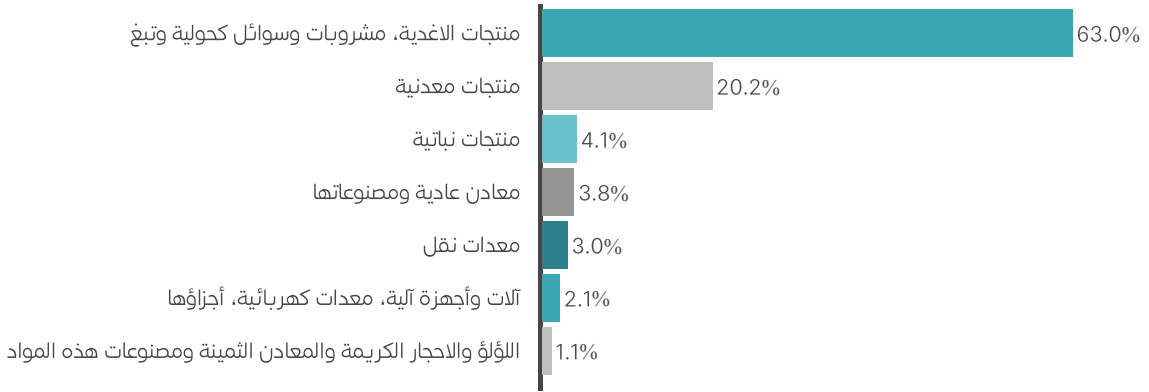


## الواردات حسب الوجهة لأعلى عشر دول - الربع الرابع 2025

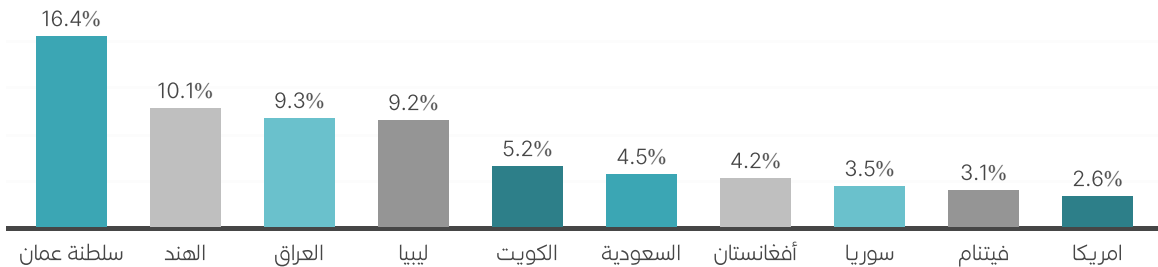


ارتفعت الصادرات خلال الربع الرابع لعام 2025 بحوالي 7.6% مقارنةً بالربع السابق، حيث بلغت الصادرات في الربع الرابع حوالي 3500 مليون درهم. وبالمقارنة مع نفس الربع من العام السابق (2024)، انخفضت الصادرات بحوالي 14.8%، حيث كانت قيمة الصادرات 4111 مليون درهم. وقد أظهرت البيانات أن غالبية الصادرات خلال الربع الرابع من عام 2025 تركزت في مجموعة منتجات الأغذية ومشروبات وسوائل كحولية والتبغ، حيث بلغت قيمة الصادرات لهذه المجموعة حوالي 2204 مليون درهم، تليها الصادرات من المنتجات المعدنية بقيمة صادرات بلغت نحو 707 مليون درهم. وبالنظر إلى الصادرات حسب الوجهة، فقد استحوذت سلطنة عُمان على النصيب الأكبر من الصادرات بنسبة 16.4% من إجمالي الصادرات خلال الربع الرابع لعام 2025، تليها الهند بنسبة 10.1%، ثم العراق بنسبة 9.3%.

## الصادرات حسب نوع السلعة - الربع الرابع 2025



## الصادرات حسب الوجهة لأعلى عشر دول - الربع الرابع 2025

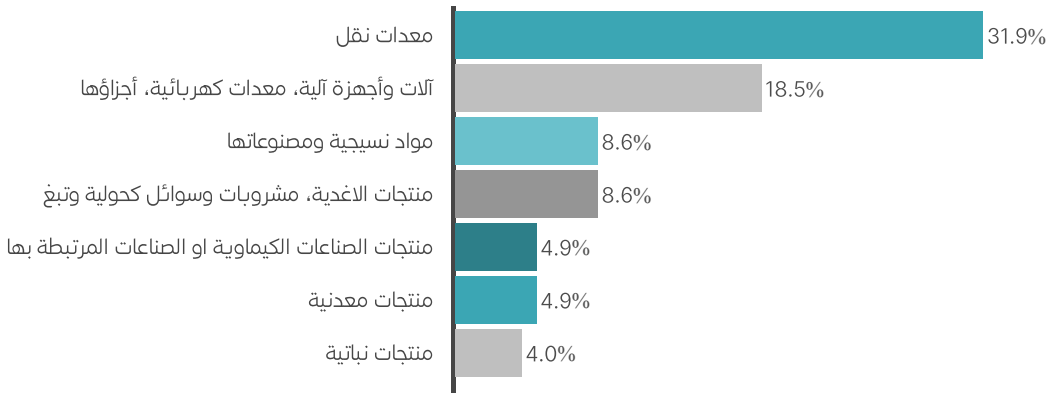


خلال الربع الرابع من عام 2025، بلغ إجمالي إعادة التصدير حوالي 1043 مليون درهم، مرتفعًا بنسبة 16% مقارنةً بالربع السابق (الربع الثالث من عام 2025). وبالمقارنة مع الربع المماثل من العام السابق (2024)، أظهرت البيانات ارتفاع إعادة التصدير بنسبة 8.4%.

وقد أظهرت البيانات حسب نوع السلعة أن معدات النقل جاءت في المرتبة الأولى بقيمة بلغت حوالي 332 مليون درهم، تلتها الآلات والأجهزة الآلية والمعدات الكهربائية وأجزاؤها بنحو 193 مليون درهم، ثم المواد النسيجية ومصنوعاتها بحوالي 90 مليون درهم.

ومن حيث الشركاء التجاريين لإعادة التصدير، فقد استحوذت سلطنة عُمان على النصيب الأكبر بنسبة 49% من إجمالي إعادة التصدير، تليها تنزانيا بنسبة 10%، ثم العراق بنسبة 10%، والسعودية بنسبة 8% من إجمالي إعادة التصدير.

## السلع المعاد تصديرها خلال الربع الرابع 2025



## ملاحظات

● مصدر البيانات: بيانات المعاملات الجمركية الواردة من دائرة الجمارك في رأس الخيمة.

● منهجية إنتاج البيانات: تم إنتاج البيانات وفقاً للنظام العام للتجارة الدولية.

● التغطية: تشمل البيانات جميع عمليات الاستيراد والتصدير وإعادة التصدير التي تمت عبر المنافذ الجمركية في إمارة رأس الخيمة، وعلى هذا النحو فإن البيانات الواردة في التقرير لا تشمل بيانات التجارة الخارجية لإمارة رأس الخيمة والتي تتم عبر الإمارات الأخرى.

● الأدلة والتصنيفات المستخدمة:

- النظام المنسق.
- دليل إحصاءات التجارة الدولية في البضائع.

## حركة التجارة الدولية عبر منافذ إمارة رأس الخيمة حسب مجموعات الدول - الربع الرابع 2025

مجموعة الدول	الواردات	الصادرات	إعادة التصدير
دول مجلس التعاون الخليجي	82.9	996.9	605.0
الدول العربية الأخرى	73.8	973.4	176.2
الدول الآسيوية-غير العربية	2 132.0	1 096.9	44.3
الدول الأفريقية-غير العربية	319.7	132.2	169.7
الدول الأوروبية	1 088.9	112.4	35.6
الدول الأمريكية	412.5	157.8	9.5
الدول المحيطية	32.0	30.2	0.8
دول أخرى غير مبوبة	0.8	0.6	1.5
الإجمالي	4 143	3 500.4	1 042.6

## حركة التجارة الدولية عبر منافذ إمارة رأس الخيمة حسب أقسام النظام المنسق -الربع الرابع 2025

اقسام النظام المنسق	الواردات	الصادرات	إعادة التصدير
الحيوانات الحية ومنتجاتها	44.1	2.7	34.2
منتجات نباتية	79.9	144.1	41.3
شحوم، دهون وزيتون حيوانية أو نباتية	2.2	2.0	0.5
منتجات الأغذية، مشروبات، سواحل كحولية وتبغ	1 261.6	2 204.5	90.0
منتجات معدنية	331.5	707.2	50.7
منتجات الصناعات الكيماوية أو الصناعات المرتبطة بها	175.0	30.8	51.5
اللدائن ومصنوعاتها والمطاط ومصنوعاته	91.1	13.0	21.8
مصنوعات جلدية واصناف عدة الحيوانات، لوازم السفر	0.9	-	1.5
الخشب ومصنوعاته، فلين، أصناف صناعة الحصر والسلال	7.1	0.3	2.7
عجينة الخشب ونفايات وفضلات ورق وورق مقوى ومصنوعاته	162.5	4.1	16.3
مواد نسيجية ومصنوعاتها	63.6	2.2	90.1
أحذية ومظلات واصناف من ريش وازهار اصطناعية وشعر بشري	4.9	0.0	36.2
مصنوعات من حجر، ميكا، منتجات الخزف والزجاج ومصنوعاته	26.0	35.0	8.5
اللؤلؤ والاحجار الكريمة والمعادن الثمينة ومصنوعات هذه المواد	0.1	40.0	0.9
معادن عادية ومصنوعاتها	235.9	134.0	31.9
آلات وأجهزة آلية، معدات كهربائية، أجزاءها	714.9	72.9	193.1
معدات نقل	828.3	105.4	332.5
أجهزة بصرية، فتوغرافية، طبية، أدوات موسيقية ولوازمها	52.9	0.2	9.5
اسلحة وذخائر وأجزاءها ولوازمها	8.6	-	8.5
سلع ومنتجات مختلفة	51.7	2.1	20.9
تحف فنية وقطع للمجموعات وقطع أثرية	0.0	0.0	0.1
الإجمالي	4 142.7	3 500.4	1 042.6