

مؤشر الرقم القياسي لأسعار المستهلك لإمارة رأس الخيمة The Consumer Price Index of Ras Al Khaimah مارس 2026

Main Results

- **CPI for March 2026: 108.30**
- **Monthly Change:** The consumer price index of Ras Al Khaimah increased by **0.95 %** from February 2026 to March 2026.
- **Annual Change:** The consumer price index of Ras Al Khaimah increased by **1.86%** from March 2025 to March 2026.

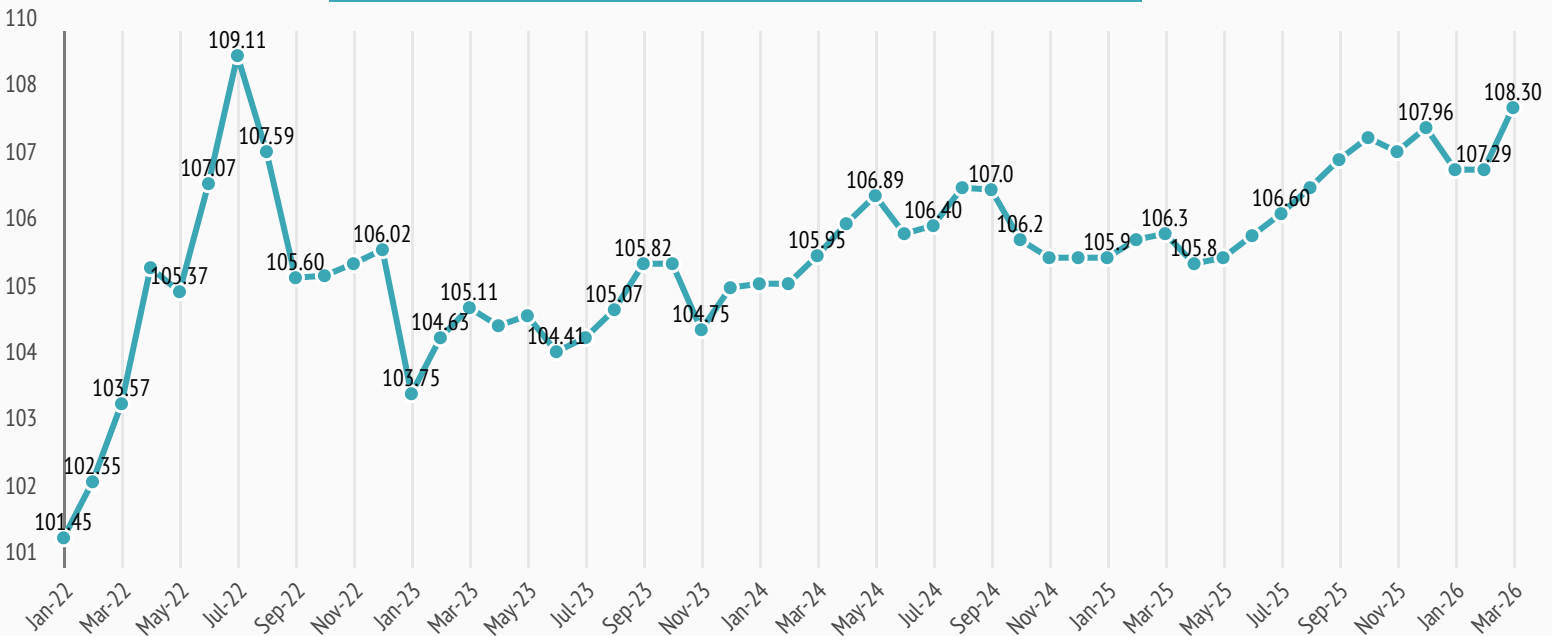
(2021=100)

النتائج الرئيسية

- **مؤشر أسعار الاستهلاك لشهر مارس 2026: 108.30**
- **التغير الشهري:** ارتفع مؤشر الرقم القياسي لأسعار المستهلك لإمارة رأس الخيمة بنسبة **0.95 %** ، خلال الفترة ما بين فبراير 2026 ومارس 2026.
- **التغير السنوي:** ارتفع مؤشر الرقم القياسي لأسعار المستهلك لإمارة رأس الخيمة بنسبة **1.86 %**، خلال الفترة ما بين مارس 2025 ومارس 2026.

(2021=100)

مؤشر أسعار الاستهلاك 2022 - 2026 Consumer Price Index 2022 - 2026

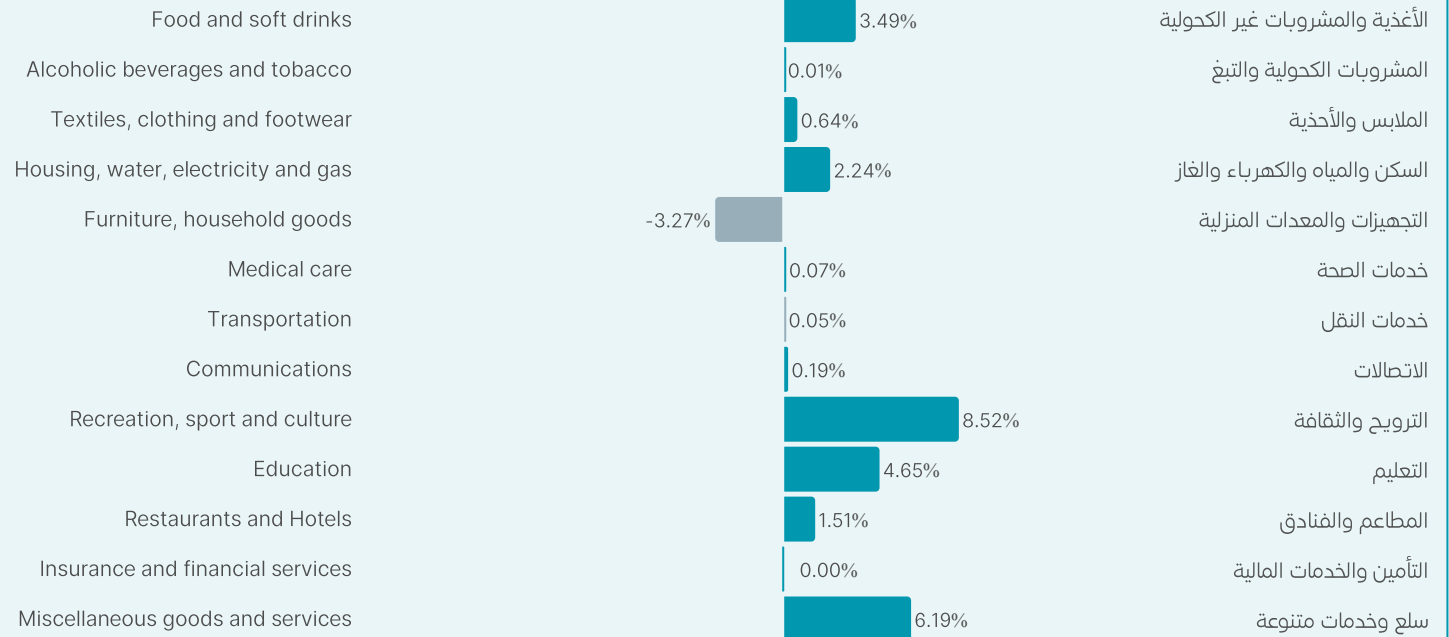


نسبة التغير السنوي Annual change Rate

مارس 2026 - مارس 2025

Change Rate **1.86%** ↑

نسبة التغيير **1.86%** ↑



Major Groups of Expenditure	مارس March 2026	مارس March 2025	نسبة التغير Change %	مجموعات الإنفاق الرئيسية
Index	108.30	106.32	1.86	الرقم القياسي العام
Food and soft drinks	120.37	116.31	3.49	الأغذية والمشروبات غير الكحولية
Alcoholic beverages and tobacco	101.70	101.69	0.01	المشروبات الكحولية والتبغ
Textiles, clothing and footwear	105.21	104.54	0.64	الملابس والأحذية
Housing, water, electricity and gas	104.24	101.96	2.24	السكن، والمياه، والكهرباء، والغاز
Furniture, household goods	93.18	96.33	-3.27	التجهيزات والمعدات المنزلية
Medical care	100.24	100.17	0.07	خدمات الصحة
Transportation	108.31	108.25	0.05	خدمات النقل
Communications	100.13	99.94	0.19	الاتصالات
Recreation, sport and culture	140.09	129.10	8.52	الترويح والثقافة
Education	109.39	104.53	4.65	التعليم
Restaurants and Hotels	110.56	108.91	1.51	المطاعم والفنادق
Insurance and financial services	135.61	135.61	0.00	التأمين والخدمات المالية
Miscellaneous goods and services	119.91	112.92	6.19	سلع وخدمات متنوعة

Base year(2021=100)

سنة الأساس (2021=100)

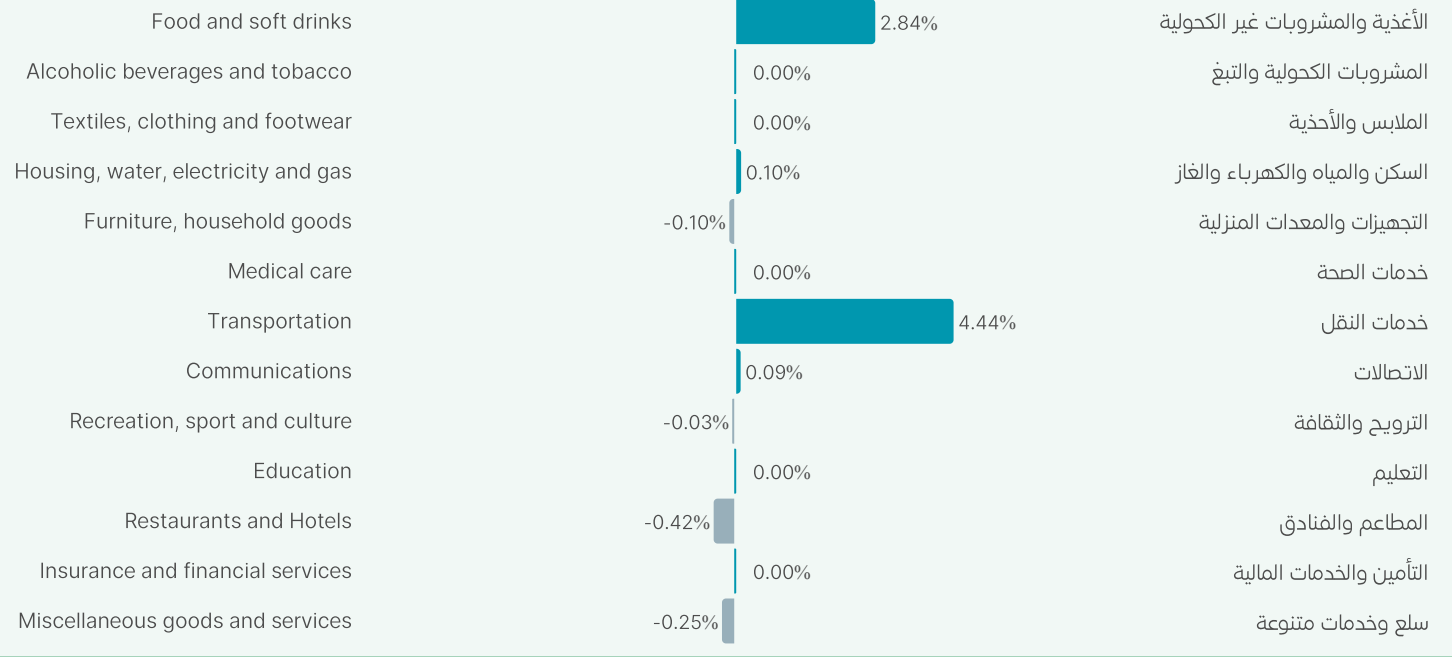
[Download Data](#)

نسبة التغير الشهري Monthly change Rate

فبراير 2026 - مارس 2026

Change Rate 0.95 % ↑

نسبة التغيير 0.95 % ↑

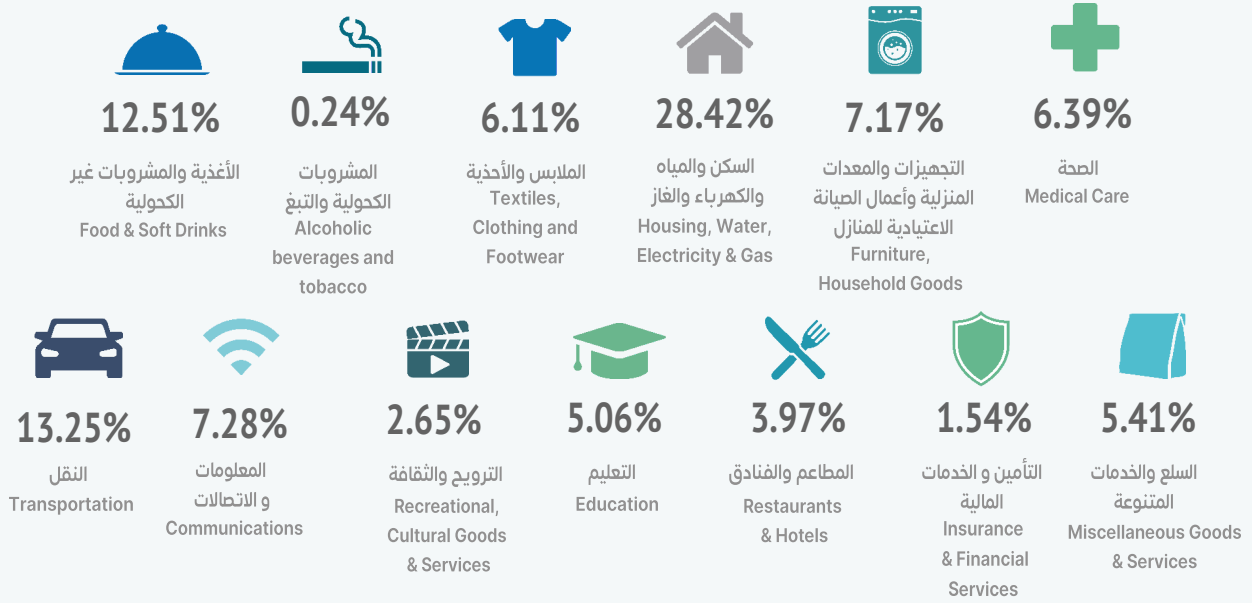


Major Groups of Expenditure	مارس 2026 March 2026	فبراير 2026 February 2026	نسبة التغير Change %	مجموعات الانفاق الرئيسية
Index	108.30	107.29	0.948	الرقم القياسي العام
Food and soft drink	120.37	117.04	2.84	الأغذية والمشروبات غير الكحولية
Alcoholic beverages and tobacco	101.70	101.70	0.00	المشروبات الكحولية والتبغ
Clothing and footwear	105.21	105.21	0.00	الملابس والأحذية
Housing, water, electricity & gas	104.24	104.13	0.10	السكن، والمياه، والكهرباء، والغاز
Furnishings, household equipment	93.18	93.27	-0.10	التجهيزات والمعدات المنزلية
Health	100.24	100.24	0.00	خدمات الصحة
Transport	108.31	103.70	4.44	خدمات النقل
Communications	100.13	100.04	0.09	الاتصالات
Recreation & culture	140.09	140.13	-0.03	الترويح والثقافة
Education	109.39	109.39	0.00	التعليم
Restaurants and hotels	110.56	111.02	-0.42	المطاعم والفنادق
Insurance and financial services	135.61	135.61	0.00	التأمين والخدمات المالية
Miscellaneous goods and services	119.91	120.22	-0.25	سلع وخدمات متنوعة

Base year (2021=100)

سنة الأساس (2021=100)

الوزن النسبي (%) لمجموعات الإنفاق الرئيسية Relative weight (%) of Major Groups of Expenditure



Weights

Goods and services Weights are considered the main element in the production of the index number. They are calculated based on the Households' Income and Expenditures survey. The UAE and the center have adopted the data of the 2019' Households' Income & Expenditures survey in calculating goods and services weights. And 2021 has been selected as the base year for the consumer price index.

The method of calculating the consumer price index:

Goods and services Weights are considered the main element in the production of the index number. They are calculated based on the Households' Income and Expenditures survey. The UAE and the center have adopted the data of the 2019' Households' Income & Expenditures survey in calculating goods and services weights. And 2021 has been selected as the base year for the consumer price index.

Exhaustiveness & Coverage:

The consumer price index covers all the consumption expenditures of both citizen and non-citizen households but excludes loan installments, income tax, property and stock purchases, or any other financial assets. The 2021 consumer basket (the base year) consists of approximately 2,300 goods and services, categorized into 13 groups according to the United Nations Classification of Individual Consumption by purpose. Prices are gathered from around 200 outlets in the emirate of Ras Al Khaimah. The frequency of price collection varies depending on the nature of the good or the service. For example, the prices of fruits and vegetables are collected weekly, while the prices of other food products and consumable goods, as well as oil prices, are collected monthly. Prices for rents, electronic devices, culture and recreation, and personal goods are gathered quarterly, while education and health-related prices are collected annually.

الأوزان:

تعتبر أوزان السلع والخدمات جزءاً أساسياً من عمليات إنتاج الرقم القياسي، ويتم احتساب الأوزان بالاستناد إلى مسح دخل وإنفاق الأسرة، وقد اعتمدت الدولة والمركز في الإمارة على بيانات مسح دخل وإنفاق الأسرة عام 2019 لحساب أوزان السلع والخدمات. وتم اعتماد سنة 2021 كسنة الأساس في احتساب الرقم القياسي لأسعار المستهلك.

طريقة حساب الرقم القياسي لأسعار المستهلك:

يتم حساب المؤشر باستخدام صيغة "الاسبيير" (Laspeyres Formula)، التي تُعرف بترجيح الكميات (المناسب المرجحة) بناءً على سنة الأساس. وفقاً لهذه الصيغة، يتم أولاً حساب الرقم القياسي لكل سلعة، ثم لكل مجموعة، إلى أن يتم حساب الرقم القياسي العام. يحسب المؤشر السنوي للأسعار من خلال أخذ متوسط المؤشرات الشهرية على مدار 12 شهراً.

الشمول والتغطية:

يغطي مؤشر أسعار المستهلك جميع نفقات الاستهلاك للأسر من المواطنين وغير المواطنين، لكن لا يشمل أقساط القروض، وضريبة الدخل، وشراء العقارات والأسهم، أو أي أصول مالية أخرى. تتكون سلة المستهلك لعام 2021 (سنة الأساس = 100) من حوالي 2300 سلعة وخدمة، مصنفة إلى 13 مجموعة وفقاً للتصنيف الاستهلاكي الفردي حسب الغرض الصادر عن الأمم المتحدة. تجمع بيانات الأسعار من حوالي 200 منفذ بيع في إمارة رأس الخيمة. تجمع الأسعار بدرجة مختلفة حسب طبيعة السلعة أو الخدمة فمثلاً تجمع أسعار الخضروات والفواكه بشكل أسبوعي، بينما يتم جمع أسعار المنتجات الغذائية الأخرى والسلع الاستهلاكية وأسعار النفط شهرياً. أما أسعار الإيجارات والأجهزة الإلكترونية، والثقافة والترفيه، والسلع الشخصية، فتجمع بشكل ربعي، في حين تُجمع أسعار التعليم والخدمات الصحية